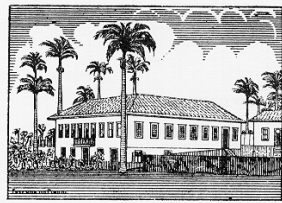


Associação Pró Casa do Pinhal

Organização da Sociedade Civil de Interesse Público [OSCIP]

Plano Estratégico

2006



Fazenda Pinhal

Patrimônio Histórico Nacional
São Carlos - SP

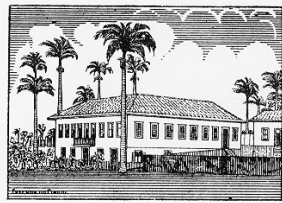
Associação Pró Casa do Pinhal

“Carregados da mensagem espiritual do passado, os patrimônios históricos dos povos são, na vida presente, testemunho vivo de suas tradições seculares”

Carta de Veneza - 1964

ÍNDICE

1. APRESENTAÇÃO.....	03
2. A FAZENDA PINHAL.....	03
3. FAZENDA PINHAL: SEMÂNTICAS DA MEMÓRIA.....	04
4. ASSOCIAÇÃO PRÓ CASA DO PINHAL.....	05
5. OBJETIVOS.....	08
6. DIAGNÓSTICO DA SITUAÇÃO ATUAL.....	09
7. METAS.....	13
8. ESTRATÉGIAS.....	14
9. CONSIDERAÇÕES FINAIS.....	16
10. REFERÊNCIAS.....	17
11. APÊNDICES.....	18



Fazenda Pinhal

Patrimônio Histórico Nacional
São Carlos - SP

Associação Pró Casa do Pinhal

“Carregados da mensagem espiritual do passado, os patrimônios históricos dos povos são, na vida presente, testemunho vivo de suas tradições seculares”

Carta de Veneza - 1964

APRESENTAÇÃO

O presente Plano Estratégico tem como objetivo estabelecer os critérios e as normas de funcionamento das atividades desenvolvidas pela ASSOCIAÇÃO PRÓ CASA DO PINHAL. Este documento tem ainda como finalidade, possibilitar a ampliação das atividades desenvolvidas e das cooperações estabelecidas com o Poder Público, com a iniciativa privada e com outras instituições da Sociedade Civil, através de convênios, parcerias e terceirizações de serviços.

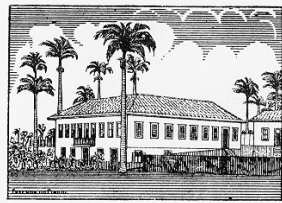
A FAZENDA PINHAL

Declarada Patrimônio Histórico Nacional, a FAZENDA PINHAL está situada na zona rural de São Carlos, SP. Em uma área que ocupa 70 alqueires, a propriedade compreende diferentes espaços construídos e naturais como: a Casa Grande, os terreiros, a tulha, o pomar, a antiga senzala, pastos, plantações, 2 ribeirões e uma mata ciliar nativa. O conjunto arquitetônico representativo do segundo período do café (século XIX) integra-se a uma exuberante natureza e paisagismo.

Em 1785, o calígrafo Carlos Bartolomeu de Arruda Botelho recebe da rainha de Portugal, D. Maria I, uma sesmaria nos Campos de Araraquara. No ano seguinte, adquire uma outra sesmaria vizinha à primeira e, no mesmo ano, seu filho mais velho Manoel Joaquim Pinto de Arruda, recebe da rainha de Portugal uma terceira, contínua às demais.

Em 1815, morre Carlos Bartolomeu de Arruda Botelho, deixando em seu testamento, entre outros bens, o Engenho Bom Jardim, em Constituição, atual Piracicaba, e uma fazenda de criar em grandes extensões de terra nos Campos de Araraquara, a qual consta no senso de 1822 de São Bento de Araraquara.

Entre 1815 a 1825, Carlos José de Arruda Botelho, segundo filho de Carlos Bartolomeu de Arruda Botelho, herdeiro das terras nos Campos de Araraquara, seguindo os passos do pai, implanta em suas terras, à meia encosta, sua casa de morada e o engenho de açúcar,



Fazenda Pinhal

Patrimônio Histórico Nacional
São Carlos - SP

Associação Pró Casa do Pinhal

“Carregados da mensagem espiritual do passado, os patrimônios históricos dos povos são, na vida presente, testemunho vivo de suas tradições seculares”

Carta de Veneza - 1964

utilizando tecnologia construtiva de Piracicaba. No ano de 1831, demarca suas terras denominando-as Sesmaria do Pinhal, introduzindo, em 1840, a cafeicultura na região, como outrora introduzira a cana-de-açúcar.

Em 1852, Carlos José de Arruda Botelho, chama seu terceiro filho Antonio Carlos de Arruda Botelho – futuro Conde do Pinhal – para ajudá-lo. Após a morte de Carlos José de Arruda Botelho, em 1854, estando Antonio Carlos de Arruda Botelho na fazenda, fica doravante responsável pela mesma. Em 1857, sob sua liderança, funda-se a cidade de São Carlos do Pinhal, atualmente cidade de São Carlos. Dessa data em diante, investe prioritariamente na cafeicultura, plantando, comprando, transportando, financiando e exportando.

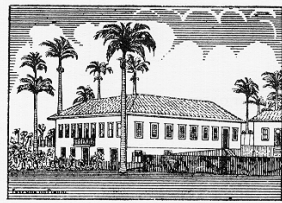
A época Antonio Carlos de Arruda Botelho encerra-se com a sua morte, mas o espírito de sua grande obra tem continuidade com todos aqueles que mantiveram a Fazenda Pinhal, *célula mater* de São Carlos, preservada, isto feito com muito trabalho e dedicação, pois só assim que garantiremos este precioso patrimônio para as gerações futuras.

FAZENDA PINHAL: SEMÂNTICAS DA MEMÓRIA

A Fazenda Pinhal, localizada na área rural do município de São Carlos, é conhecida nacionalmente por ter sido uma grande produtora de café em meados do século XIX, além de ter sido célula mater do município de São Carlos. Em decorrência destes fatos e da conservação de seus bens, em 1981, a Fazenda Pinhal foi tombada pelo CONDEPHAAT, e em 1987 foi declarada Patrimônio Histórico e Artístico Nacional pelo IPHAN.

A constituição da Fazenda Pinhal abrange períodos que a caracterizam como catalisadora de múltiplas memórias. Além das memórias às quais a Fazenda Pinhal nos remete, podemos constatar que suas histórias e seus atores contribuíram para o desenvolvimento econômico do Estado de São Paulo e, conseqüentemente, para o desenvolvimento do Brasil.

Há locais que são guardiões da memória e que tipificam fragmentos da formação do povo brasileiro. A Fazenda Pinhal é um destes locais, pois nos remetem a várias anamneses - lembranças gradativas - sendo as mais veiculares: a açucareira paulista; a cafeeira;



Fazenda Pinhal

Patrimônio Histórico Nacional
São Carlos - SP

Associação Pró Casa do Pinhal

“Carregados da mensagem espiritual do passado, os patrimônios históricos dos povos são, na vida presente, testemunho vivo de suas tradições seculares”

Carta de Veneza - 1964

monárquica brasileira; escravagista; imigratória para o trabalho rural; tecnológica; industrial; ferroviária; arquitetural rural; de modos de vida; da formação da nação brasileira; paisagística; ambiental; econômica brasileira e mundial; do desenvolvimento do Estado de São Paulo e do Brasil; enfim a estas e muitas outras.

Dessa forma a Fazenda Pinhal além do seu importante conjunto arquitetônico é também um importante documento para a compreensão de vários aspectos da memória nacional.

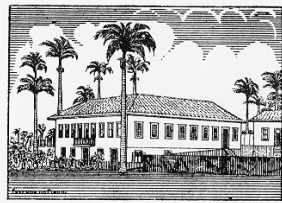
Podemos fazer um paralelo da palavra sacramento com o conceito de bem patrimonial e da memória, pois todo patrimônio faz sua semântica com inúmeras outras histórias e leva a memória a percorrer inúmeros caminhos dando, a quem se utiliza desta ferramenta, experiência das mais belas e emocionantes.

A Fazenda Pinhal é um patrimônio reconhecido pela instancias estadual e federal. Com seu tombamento esta propriedade particular cria vínculos de caráter publico e de responsabilidade social.

ASSOCIAÇÃO PRÓ CASA DO PINHAL

A Associação Pró Casa do Pinhal foi fundada em 1990. Trata-se de uma Associação, com personalidade jurídica de direito privado, sem fins lucrativos, com prazo de duração indeterminado, declarada de utilidade pública do Município de São Carlos pela Lei Municipal n. 10.885, de 08/09/1994, que se reveste da natureza de OSCIP, em conformidade com a Lei n. 9.790, de 23 de março de 1999, e que tem por finalidade dar apoio à conservação e à manutenção do patrimônio histórico da CASA DO PINHAL. Em suas atividades de promoção da preservação, a Associação tem ainda como premissa o incentivo e desenvolvimento de atividades de ensino, pesquisa e extensão do conhecimento à comunidade são-carlense e demais interessados.

Em 2006 a Associação Pró Casa do Pinhal altera seu Estatuto Social para Organização da Sociedade Civil de Interesse Público [OSCIP], colaborando para atingir seu objetivo maior que é a salvaguarda da Casa do Pinhal para a fruição das gerações futuras.



Fazenda Pinhal

Patrimônio Histórico Nacional
São Carlos - SP

Associação Pró Casa do Pinhal

“Carregados da mensagem espiritual do passado, os patrimônios históricos dos povos são, na vida presente, testemunho vivo de suas tradições seculares”

Carta de Veneza - 1964

Com inúmeras atividades já realizadas e em andamento, a Associação Pró Casa do Pinhal conseguiu - ao longo dos anos - estabelecer parcerias com universidades públicas e privadas, centros de memória, institutos de pesquisa e empresas. Através das parcerias já realizadas (anexo), foi possível qualificar os trabalhos desenvolvidos, avançando consideravelmente em relação às metas estabelecidas.

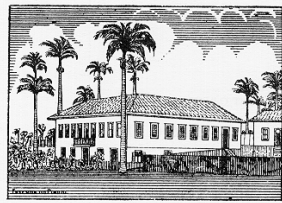
Neste contexto, tendo sua sede na CASA DO PINHAL, a Associação Pró Casa do Pinhal tem o objetivo de preservar e divulgar os acervos patrimoniais, historiográficos, paisagísticos e naturais existentes nesta propriedade, bem como, pretende continuar sendo um centro de referência no que diz respeito às atividades de pesquisa e ações educativas.

Em decorrência disto, são “públicos alvos” das atividades desenvolvidas pela Associação Pró Casa do Pinhal: os professores universitários e do ensino fundamental, estudantes – nos mais distintos níveis de instrução – pesquisadores, comunidade são-carlense e demais interessados em atividades de ensino e pesquisa, com enfoque para a criança e o adolescente através das atividades da Semana Pró Casa do Pinhal que integra o calendário oficial de atividades do Município de São Carlos, por força do que dispõe a Lei Municipal n. 12.434, de 27/03/2000.

Desde a sua fundação a Associação Pró Casa do Pinhal vem pensando e construindo possibilidades de preservação permanente da Casa do Pinhal.

Comumente, quando se fala de patrimônio tem-se basicamente dois discursos: um que trata da emoção o outro da razão.

Quando se fala de emoção, e pode-se medir a importância de um patrimônio pelo grau de emoção que este remete, a Casa do Pinhal é um bom exemplo, mas esta preciosa experiência é dada quando nos colocamos de frente a uma fotografia, um quadro, um livro, assistimos a um rito religioso, e muitas outras experiências infindáveis.



Fazenda Pinhal

Patrimônio Histórico Nacional
São Carlos - SP

Associação Pró Casa do Pinhal

“Carregados da mensagem espiritual do passado, os patrimônios históricos dos povos são, na vida presente, testemunho vivo de suas tradições seculares”

Carta de Veneza - 1964

Do lado da razão, é possível abordar os patrimônios em várias perspectivas. Aqui, ressalta-se que alguns patrimônios podem se caracterizar mais plenamente como “núcleos museológicos”, pois alargam consideravelmente a abrangência de significados.

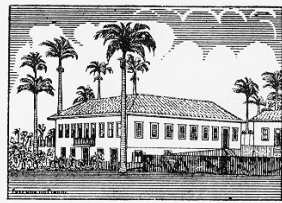
Dentro desta perspectiva, pode-se afirmar que tais locais são espaços privilegiados para atividades de ensino e pesquisa. Esta deve ser a tônica e a premissa para o desenvolvimento de qualquer atividade quando tratamos com patrimônio histórico.

É neste contexto que surge o PLANO ESTRATÉGICO DA ASSOCIAÇÃO PRÓ CASA DO PINHAL. Ele será instituído com o propósito de formular e executar as políticas de desenvolvimento da Casa do Pinhal, e com a finalidade de direcionar e executar com maior eficiência os propósitos desejados pela entidade.

Com a intenção de imprimir com mais clareza e racionalidade o caminho estabelecido, o momento exige que estas metas sejam desenvolvidas com diretrizes mais claras, no âmbito do Plano Estratégico, a ser cumprido em progressivas etapas.

O PLANO ESTRATÉGICO DA CASA DO PINHAL tem como fundamento: a conservação e a preservação dos bens patrimoniais existentes na Casa do Pinhal; sua sustentabilidade econômica; a promoção de atividades de ensino e pesquisa e o desenvolvimento de políticas de preservação do Patrimônio Histórico.

Assim, O PLANO ESTRATÉGICO DA ASSOCIAÇÃO PRÓ CASA DO PINHAL pretende direcionar as ações culturais, informacionais e turismo histórico e ambiental desenvolvidas no âmbito da CASA DO PINHAL. Estas ações, no entanto, devem ter como premissas básicas o interesse público, o espírito democrático, o respeito à cidadania e a transparência no desenvolvimento de suas atividades.



Fazenda Pinhal

Patrimônio Histórico Nacional
São Carlos - SP

Associação Pró Casa do Pinhal

“Carregados da mensagem espiritual do passado, os patrimônios históricos dos povos são, na vida presente, testemunho vivo de suas tradições seculares”

Carta de Veneza - 1964

OBJETIVOS

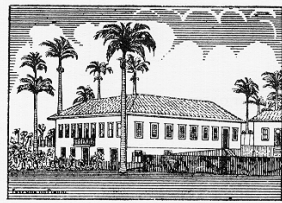
Os objetivos do PLANO ESTRATÉGICO DA ASSOCIAÇÃO PRÓ CASA DO PINHAL estão centrados em quatro ações que definiram-se ao longo dos anos de trabalho. São elas:

1. Preservação, conservação e restauro da Casa do Pinhal;
2. Organização dos acervos de bens patrimoniais, natural e construído da Casa do Pinhal;
3. Pesquisa nas áreas afins a Casa do Pinhal;
4. Ação educativa na Casa do Pinhal.

As quatro ações são interligadas, depositárias de diversos saberes e fazeres multidisciplinares e transdisciplinares e todos com possibilidade de desenvolvimento e perspectiva de sustentabilidade desse Patrimônio Histórico.

Os objetivos delineados nas quatro ações só serão potencialmente válidos mediante o trabalho de ação educativa. A ação educativa é o paradigma da CASA DO PINHAL, e vem sendo feita desde a sua fundação em 1990. Para ela as outras ações são instrumentadas. Dentro desta quatro partes as políticas definidas pelo PLANO ESTRATÉGICO serão implementadas de modo a considerar os múltiplos aspectos que compõem a Casa do Pinhal; priorizando os seguintes setores de atuação:

- ◆ Promoção da cultura, defesa e conservação do patrimônio histórico e artístico;
- ◆ Defesa, preservação e conservação do meio ambiente e promoção do desenvolvimento sustentável;
- ◆ Promover permanente acesso do público ao Patrimônio Histórico representado pela CASA DO PINHAL
- ◆ Mobilizar a comunidade para o apoio à conservação e proteção da CASA DO PINHAL;
- ◆ Proporcionar à comunidade um maior conhecimento e maior participação nas atividades da CASA DO PINHAL;
- ◆ Promover na CASA DO PINHAL encontros de caráter cívico, cultural, educacional, científico e acadêmico;



Fazenda Pinhal

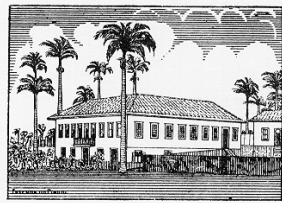
Patrimônio Histórico Nacional
São Carlos - SP

Associação Pró Casa do Pinhal

“Carregados da mensagem espiritual do passado, os patrimônios históricos dos povos são, na vida presente, testemunho vivo de suas tradições seculares”

Carta de Veneza - 1964

- ◆ Editar livros, folhetos e material de divulgação referentes à história, arquitetura, restauro, arqueologia industrial, paisagismo e ecologia da CASA DO PINHAL e do período do 2º Ciclo do Café na região de São Carlos.
- ◆ Fomento para realização de atividades artísticas e culturais, promovendo livre acesso às fontes de cultura e o pleno exercício dos direitos culturais, no âmbito da CASA DO PINHAL;
- ◆ Elaboração de projetos destinados à promoção do desenvolvimento econômico, social, cultural e científico, com destaque para a história do 2º Ciclo do Café;
- ◆ Estudos e pesquisas, desenvolvimento de tecnologias alternativas, produção e divulgação de informações e de conhecimentos técnicos e científicos que digam respeito às atividades relacionadas à CASA DO PINHAL, notadamente projetos referentes a restauro e arqueologia industrial do respectivo período histórico;
- ◆ A política da proteção integral da criança e do adolescente, preconizada pelo Estatuto de Defesa dos Direitos da Criança e do Adolescente (Lei Federal nº 8.069, de 13 de julho de 1990), desenvolvendo as atividades respectivas no âmbito de seus objetivos, notadamente a realização anual da Semana Pró Casa do Pinhal, que integra o calendário oficial de atividades do Município de São Carlos, por força do que dispõe a Lei Municipal n. 12.434, de 27/03/2000.
- ◆ A defesa, preservação e conservação do meio ambiente, com destaque para a mata ciliar primária denominada “Mata do Botafogo”, que integra a CASA DO PINHAL.
- ◆ Recuperação, ampliação e melhoria dos espaços e da paisagem;
- ◆ Promoção do conhecimento, preservação e desenvolvimento dos espaços historicamente produtivos da CASA DO PINHAL;
- ◆ Promoção de atividades de educação patrimonial;
- ◆ Conhecimento, manutenção e preservação contínuos dos acervos documentais, bibliográficos, fotográficos e de objetos existentes na CASA DO PINHAL;
- ◆ Formação de mão-de-obra e de quadros especializados na área de preservação/manutenção de bens patrimoniais para utilização interna, sendo estendidas à comunidade são-carlense;



Fazenda Pinhal

Patrimônio Histórico Nacional
São Carlos - SP

Associação Pró Casa do Pinhal

“Carregados da mensagem espiritual do passado, os patrimônios históricos dos povos são, na vida presente, testemunho vivo de suas tradições seculares”

Carta de Veneza - 1964

- ◆ Promoção e desenvolvimento de atividades turísticas conjuntamente com a valorização da CASA DO PINHAL;
- ◆ Preservação contínua da identidade da CASA DO PINHAL e valorização de suas características físicas, sociais e culturais.

DIAGNÓSTICO DA SITUAÇÃO ATUAL

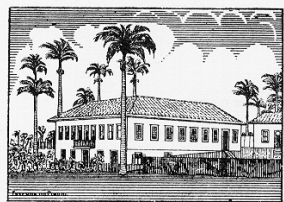
Os últimos anos têm sido significativos para a ASSOCIAÇÃO PRÓ CASA DO PINHAL. Novos parceiros e antigas parcerias foram consolidados, o que tornou possível a continuidade e a consolidação das atividades desenvolvidas.

Com o crescente número de visitantes à CASA DO PINHAL, destacando-se as visitas escolares do ensino fundamental, médio e superior, além de pesquisadores vindos de diferentes partes do Brasil e do exterior, é cada vez maior a responsabilidade social da ASSOCIAÇÃO. Este fato impulsiona seus membros a continuarem os trabalhos de resgate da memória da cultura cafeeira, do qual este Patrimônio Histórico Nacional é um exemplo raro pela sua conservação e pelo seu valioso acervo, garantindo às gerações futuras o acesso a importante parte da história nacional.

Durante os últimos anos, foram contínuas as atividades de organização do acervo e disponibilização da informação; ação educativa; pesquisa; e também a consolidação da vocação desta entidade para a prestação de serviços na área da preservação da memória de bens materiais e imateriais, através da experiência adquirida ao longo destes 16 anos. Diante do grande desafio que é a luta pela preservação do importante patrimônio histórico brasileiro, a Associação Pró Casa do Pinhal tem obtido representatividade e seu trabalho tem sido cada vez mais reconhecido.

Atualmente, a ASSOCIAÇÃO PRÓ CASA DO PINHAL possui cerca de 267 sócios, sendo 43 deles beneméritos. A diretoria é composta por 4 membros, sendo:

- ◆ Diretor-Presidente
- ◆ Diretor Vice-Presidente



Fazenda Pinhal

Patrimônio Histórico Nacional
São Carlos - SP

Associação Pró Casa do Pinhal

“Carregados da mensagem espiritual do passado, os patrimônios históricos dos povos são, na vida presente, testemunho vivo de suas tradições seculares”

Carta de Veneza - 1964

- ◆ Diretor-Secretário
- ◆ Diretor-Tesoureiro

Além da equipe diretiva, a Associação conta com o trabalho de três estagiárias que cuidam dos trabalhos internos da entidade, sendo:

- ◆ 1 das Ciências Sociais
- ◆ 2 das Ciências da Informação

Abaixo, alguns números que confirmam a consolidação das parcerias e o público visitante da Casa do Pinhal.

Frequência de Visitantes: Fazenda Pinhal

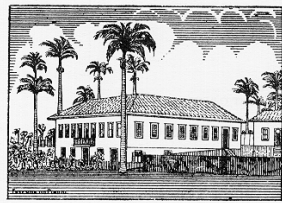
	2001	2002	2003	2004	2005
Total de visitantes	8.535	9.235	10.122	10.840r	9.728

Fonte: Relatórios Anuais – Associação Pró Casa do Pinhal

Planilha de Execução Financeira - Receitas

Origem das Receitas	2001	2002	2003	2004	2005
Banco Bradesco	100.000,00			10.000,00	
Bradesco Seguro e Previdência					15.000,00
Bradesco Seguros S.A.				40.000,00	20.155,00
Damha Parque Esportivo					10.000,00
Empresa Melhoramentos SP		16.194,32	48.753,86	58.972,10	61.817,74
Faber-Castell					10.326,00
Fundação BUNGE				18.330,00	10.000,00
Instituto Votorantim					10.326,00
Limage Publicidade e Propaganda					23.400,00
Nestlé					10.326,00
Pessoas Físicas	5.000,00	9.000,00	20.001,00	92.471,43	13.500,00
Participações Santista Têxtil Ltda.			15.000,00		
Fundação Bradesco			10.000,00		
Construtora Beter Ltda.			10.000,00		
DEICMAR	24.905,90				
Total de Receitas no período	129.905,00	25.194,32	103.754,86	209.918,53	184.850,00

Fonte: Relatórios Anuais – Associação Pró Casa do Pinhal



Fazenda Pinhal

Patrimônio Histórico Nacional
São Carlos - SP

Associação Pró Casa do Pinhal

“Carregados da mensagem espiritual do passado, os patrimônios históricos dos povos são, na vida presente, testemunho vivo de suas tradições seculares”

Carta de Veneza - 1964

Planilha de Execução Financeira - Despesas

<i>Origem das Despesas</i>	2001	2002	2003	2004	2005
Atividades Culturais e de Formação	30.074,10	22.972,61	19.405,39	41.928,50	98.740,60
Restauração e Conservação do	34.682,19	47.603,51	57.703,30	112.070,04	70.837,49
Apoio à Pesquisa					22.420,35
Materiais e Despesas de	1.195,60	2.742,70	2.251,29	1.256,00	1.468,92
Despesas Bancárias	90,56	324,45	861,18	1.338,56	1.630,20
Projetos de Pesquisa				17.850,00	
Ações Educativas				25.290,02	
Publicações				8.196,92	
Recuperação e Conservação da	5.302,00	9.835,50	11.190,00		
Total de despesas no período	71.344,45	83.478,77	91.411,16	207.924,81	195.097,56

Fonte: Relatórios Anuais – Associação Pró Casa do Pinhal

Planilha de Execução Financeira - Saldos

	2001	2002	2003	2004	2005
Total de Receitas	129.905,90	25.194,32	103.754,86	209.918,53	184.850,74
Total de Despesas	71.344,45	83.478,77	91.411,16	207.924,81	195.097,56
Saldo Total					

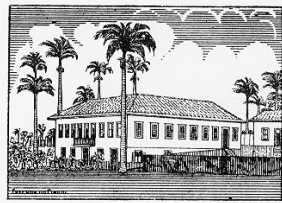
Fonte: Relatórios Anuais – Associação Pró Casa do Pinhal

METAS

As metas a serem alcançadas pela Associação Pró Casa do Pinhal, devem visar quatro eixos principais: sócio-cultural, físico-ambiental, científico e econômico.

Neste sentido, têm-se como metas gerais e específicas:

- ◆ Contribuir para o desenvolvimento das funções sociais da Cidade de São Carlos, através do uso socialmente justo e ecologicamente equilibrado do espaço da Casa do Pinhal;
- ◆ Extensão das atividades culturais, educacionais, científicas para a comunidade são-carlense, proporcionando crescente conhecimento e participação da população nas atividades promovidas pela Associação;



Fazenda Pinhal

Patrimônio Histórico Nacional
São Carlos - SP

Associação Pró Casa do Pinhal

“Carregados da mensagem espiritual do passado, os patrimônios históricos dos povos são, na vida presente, testemunho vivo de suas tradições seculares”

Carta de Veneza - 1964

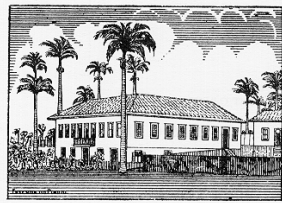
- ◆ Aperfeiçoamento e estímulo do exercício da cidadania, através da promoção de encontros de caráter cívico, priorizando a população nos mais diferentes estágios de desenvolvimento: infância, adolescência, adultos, maior idade, portadores de deficiências, entre outros;
- ◆ Integrar a política da proteção integral da criança e do adolescente, preconizada pelo Estatuto de Defesa dos Direitos da Criança e do Adolescente (Lei Federal nº 8.069, de 13 de julho de 1990), desenvolvendo as atividades respectivas no âmbito de seus objetivos, notadamente a realização anual da Semana Pró Casa do Pinhal, que integra o calendário oficial de atividades do Município de São Carlos, por força do que dispõe a Lei Municipal n. 12.434, de 27/03/2000.
- ◆ Preservação da qualidade do meio-ambiente na Casa do Pinhal, através da conservação dos recursos naturais, dos bens culturais, históricos, arquitetônicos e paisagísticos;
- ◆ Manutenção e preservação do uso e da ocupação do solo, evitando-se o sub-aproveitamento da capacidade instalada, a criação de demanda extra e a compatibilização dos usos com a infra-estrutura disponível;
- ◆ Criação e estímulo do investimento em infra-estrutura para ampliação e melhoramento das atividades de turismo cultural e ambiental;
- ◆ Ampliação das atividades desenvolvidas no âmbito da CASA DO PINHAL, através de estímulo à divulgação de suas programações através: da publicação de folhetos, jornais informativos, materiais de apoio e de divulgação acerca dos aspectos turísticos, históricos, arquitetônicos, paisagísticos.

ESTRATÉGIAS

De acordo com os objetivos e metas a serem alcançadas, a execução do Plano Estratégico será feita a curto, médio e longo prazo, através das ações descritas a seguir.

Ações a serem desenvolvidas em curto prazo:

- ◆ A execução das atividades de educação ambiental será realizada pelo grupo de guias culturais que trabalham na ASSOCIAÇÃO. Através das atividades de monitorias será



Fazenda Pinhal

Patrimônio Histórico Nacional
São Carlos - SP

Associação Pró Casa do Pinhal

“Carregados da mensagem espiritual do passado, os patrimônios históricos dos povos são, na vida presente, testemunho vivo de suas tradições seculares”

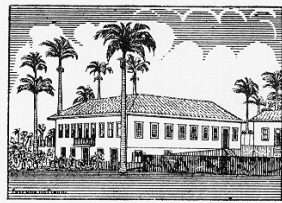
Carta de Veneza - 1964

realizada a conscientização dos visitantes da CASA DO PINHAL acerca da necessidade de proteção e do uso adequado dos recursos culturais e naturais;

- ◆ Estruturação e abertura da trilha ecológica da Fazenda Pinhal, por meio da realização do curso de formação de monitores ambientais especificamente para a trilha na Mata Ciliar Nativa [MATA DO BOTAFOGO];
- ◆ As atividades de educação patrimonial também serão realizadas através do acompanhamento dos visitantes pelos monitores culturais, grupo este qualificado para transmitir conteúdos que remetem à valorização do patrimônio arquitetônico, histórico, cultural;
- ◆ Preparação da estrutura física já existente na propriedade, para o desenvolvimento das atividades de ensino, pesquisa e formação de mão-de-obra na área de restauro.

Ações a serem desenvolvidas em médio prazo:

- ◆ O enriquecimento das atividades de educação ambiental será feito através da elaboração do projeto de comunicação visual para emplacamento e identificação das espécies naturais existentes no pomar da CASA DO PINHAL;
- ◆ Aperfeiçoamento constante dos cuidados com o meio-ambiente da CASA DO PINHAL, através do programa de coleta seletiva, do reaproveitamento dos resíduos produzidos e implementação de programas educativos voltados para o corpo de funcionários da CASA DO PINHAL;
- ◆ Estímulo à preservação dos bens patrimoniais e acervos existentes na CASA DO PINHAL, através de medidas preventivas que evitem a deterioração dos acervos; utilização de uma metodologia padrão de planejamento para a preservação dos bens arquitetônicos e do acervo da CASA DO PINHAL através da informatização e do uso de software para preenchimento de banco de dados na catalogação dos bens patrimoniais;
- ◆ Formação de quadro e mão-de-obra na área de restauro, através da criação do “Centro de Estudo do Trabalho e da Tecnologia”. Este, deverá ser implementado no prédio onde funciona a Tulha-Mestra, preparada, em um primeiro momento, para receber essa atividade. Neste edifício, será instalado o Laboratório de Análise de Bens Patrimoniais e salas de aula para realização de atividades de ensino e de pesquisa.



Fazenda Pinhal

Patrimônio Histórico Nacional
São Carlos - SP

Associação Pró Casa do Pinhal

“Carregados da mensagem espiritual do passado, os patrimônios históricos dos povos são, na vida presente, testemunho vivo de suas tradições seculares”

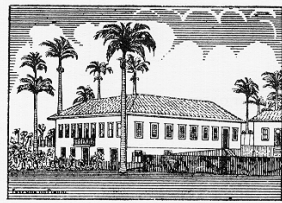
Carta de Veneza - 1964

Ações a serem desenvolvidas em longo prazo:

- ◆ Controle dos direitos de pesquisa e da exploração dos recursos naturais, através da fiscalização rigorosa de todo e qualquer trabalho de pesquisa desenvolvidos na área da CASA DO PINHAL;
- ◆ Criação de instalação e demais espaços que possam dar condições de ampliação das atividades de ensino e de pesquisa iniciadas na etapa anterior;
- ◆ Ampliação das parcerias e dos convênios com universidades, a fim de que as atividades de ensino e de pesquisa voltadas para a preservação da CASA DO PINHAL ali sejam desenvolvidas continuamente, dando condições para que estas atividades sejam estendidas à comunidade são-carlense.

Os recursos para implementação deste centro de estudos serão captados pela ASSOCIAÇÃO PRÓ CASA DO PINHAL, através das parcerias - sobretudo com empresas privadas. É importante ainda detalhar que, os instrumentos de sustentabilidade econômica da Casa do Pinhal deverão partir das seguintes fontes:

- ◆ Pousada da Fazenda Pinhal;
- ◆ Parcerias com empresas privadas;
- ◆ Parcerias com universidade e órgãos de fomento governamentais e outras.
- ◆ Fundos provenientes de convênios e termos de parceria com o poder público, visando a realização dos fins da **ASSOCIAÇÃO**;
- ◆ Captar recursos junto à iniciativa privada, inclusive advindos de incentivos fiscais da União, dos Estados, Distrito Federal e Municípios;
- ◆ Contratos e acordos celebrados com empresas e agências nacionais e internacionais;
- ◆ Doações de qualquer espécie, bem como rendas provenientes de aplicações financeiras;
- ◆ A comercialização de produtos e serviços decorrentes das atividades realizadas pela **ASSOCIAÇÃO**;
- ◆ Rendas eventuais de promoções e patrocínios;



Fazenda Pinhal

Patrimônio Histórico Nacional
São Carlos - SP

Associação Pró Casa do Pinhal

“Carregados da mensagem espiritual do passado, os patrimônios históricos dos povos são, na vida presente, testemunho vivo de suas tradições seculares”

Carta de Veneza - 1964

- ◆ Fundos provenientes da administração a exploração do símbolo e imagem da **ASSOCIAÇÃO**;
- ◆ Contribuições voluntárias dos associados.

CONSIDERAÇÕES FINAIS

Baseado nos objetivos e metas supracitados, o PLANO ESTRATÉGICO DA ASSOCIAÇÃO PRÓ CASA DO PINHAL será instituído e executado por seus diretores e associados, a fim de que a entidade tenha um melhor desempenho no desenvolvimento de suas funções.

Considera-se que o presente PLANO ESTRATÉGICO é de vital importância para a administração e a segurança de um Patrimônio Histórico Nacional como a CASA DO PINHAL, já que é um instrumento que guiará a entidade em todos os momentos - fáceis e difíceis - para que os serviços prestados sejam executados com maior eficiência.

Este documento leva ainda em consideração, o fato de que as instituições públicas e privadas exigem que a entidade financiada siga rigorosamente um processo planejado.

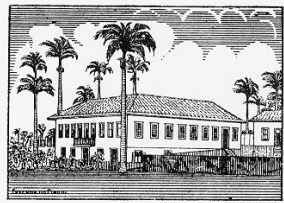
Assim, no âmbito da Associação Pró Casa do Pinhal, acredita-se que o PLANO ESTRATÉGICO deva ser a principal ferramenta de sua atuação.

Francisco de Sá Neto

(Fazenda Pinhal)

Lucelina Rossetl Rosa

(Associação Pró Casa do Pinhal)



Fazenda Pinhal

Patrimônio Histórico Nacional
São Carlos - SP

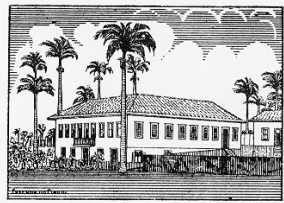
Associação Pró Casa do Pinhal

“Carregados da mensagem espiritual do passado, os patrimônios históricos dos povos são, na vida presente, testemunho vivo de suas tradições seculares”

Carta de Veneza - 1964

REFERÊNCIAS

DAVIES, Stuart. **Plano Diretor**. Tradução de Maria Luiza Pacheco Fernandes. EDUSP / Fundação Vitae: São Paulo, 2001 (Série Museologia).



Fazenda Pinhal

Patrimônio Histórico Nacional
São Carlos - SP

Associação Pró Casa do Pinhal

“Carregados da mensagem espiritual do passado, os patrimônios históricos dos povos são, na vida presente, testemunho vivo de suas tradições seculares”

Carta de Veneza - 1964

APÊNDICES